

# 現代 法式 風情



03 女戶主經常周遊列國，對於現代法式設計情有獨鍾，於是請來設計師Dick Chan為這個頂層連天台的村屋新居重新規劃。透過素雅的色調，利用日光、燈光、淺色家具及粉色系材料作配襯，合力營造法式和諧。



04 這個位於西貢南圍的兩房單位分上、下兩層，下層設有主人房、女房、浴室、廚房及飯廳，而上層則有客廳、浴室及戶外平台，共佔地約1,400平方呎。傳統丁屋間隔，四正實用，採光度十足且通風，毋須大刀闊斧地改動間隔。設計師Dick表示：「戶主一家選址於此，除了其間隔實用外，單位比鄰家人、方便與親友聯誼更是主要原因。本案有個得天獨厚的優勢，就是景致開揚，日光充裕，而且客廳安排於最上層。它與天台相接，加上天台設有高身圍欄，可劃出高私隱度、舒適寬敞的公共空間。」

### 開放式廚房 簡約愜意

沿玻璃扶手欄拾級而上，先瞥見廚房連飯廳。淺色為主調的空間，飯廳連開放式廚房的設計，加上白色方形的窗框，讓日光充分映進室內，予人明淨悠閒的感覺。Dick續說：「女戶主喜歡時尚法式風格，所以我們摒棄傳統花綫裝飾，改以粉色系鋪陳，再配上造型俐落的家具，隨即帶出現代法式情懷。」灰白色橡木地板、灰藍色油漆牆身、卡其綠色的廚櫃，襯以白色的手掃漆木腳線、天花及

家具，加上柔和的日光，令廚房連飯廳呈現溫暖又親切的感覺。

他補充：「基於飯廳主要是戶主一家共餐交流的地方，而且觀賞電視相對需要較靜的環境，所以客廳順理成章地編排於上層。」再者，這樣編排可令客廳與戶外平台相接，間接地將客廳延至戶外，拓闊悠閒空間，同時方便戶主一家與親友聚會。延續下層的粉色空間，上層客廳的電視背牆繼續繫上灰藍色，與下層互相呼應。配襯設計簡潔的粉藍色布梳化、白色影音櫃及矮几，令格調更歸一。更重要的是，上層比連戶外平台，使室內日光充沛。

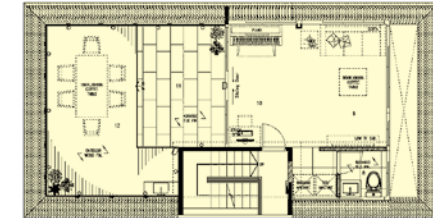
### 藍綠映襯 格調和諧

主人房及女兒房分別用上粉藍色及粉綠色布置，配襯帶有法式元素的純白家具，令一室清新自然。主人房方面，擺放了一張由女戶主特意搜購的法式通花床架、水晶吊燈及掛牆花園等，進一步加強了簡約法式主題。而浴室以淡雅的設計為主，牆身及地用上米白色石紋瓷磚，搭配白色面盆櫃及潔具，再綴以綠色植物掛牆裝飾，貫徹全屋的設計風格。



- 01 沿玻璃扶手欄拾級而上，先瞥見廚房連飯廳。開放式廚房設計，加上日光從落地玻璃趟門映進，格外開揚舒適。
- 02 白色餐枱設於廚房的工作枱面下，巧妙地將飯廳與廚房合而為一。
- 03 卡其綠色的廚櫃襯以白色工作枱，感覺低調優雅。
- 04 在灰藍色牆前進一步凸顯造型獨特的白色陳列架，豐富了空間的畫面構圖。
- 05 樓梯改用玻璃扶手欄，大大減輕空間的壓迫感，而灰藍色的牆面與客、飯廳互相呼應。
- 06 客廳編排於上層，並與戶外平台相接，寧靜舒適。
- 07 設計師妙用色彩貫通各區，明顯的例子有上層客廳的電視背牆與下層的陳列架背牆同樣繫上灰藍色。
- 08 浴室以淡雅的設計為主，設計師分別用兩幅玻璃屏分隔洗手盆及沐浴區，令功能屬性更分明。
- 09 牆身及地用上米白色石紋瓷磚感覺統一，用玻璃屏間隔沐浴區大大增加空間透視感。
- 10 粉藍色從走廊牆面一直延至主人房牆面，巧妙地將兩區連繫起來。
- 11 在粉藍色主調的主人房裏，擺放一張由女戶主特意搜購的法式通花床架，再加上由白色方形窗框鑲嵌的大幅玻璃窗，充滿歐洲氣息。
- 12 女兒房的牆面一律繫上粉綠色油漆，加上白色睡床及懸浮式抽屜，襯以動物圖案床鋪，協調又可愛。
- 13 牆上的不規則層板、闊度不一的直立式架是飯廳的陳列架迷你版，於L形牆身放置高身衣櫃就最適合不過。

### 設計後平面圖



上層



下層



總金額：約\$120萬  
設計提供：Bel Conchetto Interior Design Limited  
(23760063、http://belconchetto.com/hk)

設計謹啟

### 妙用高身陳列架 凝焦點

想要豐富家居的畫面構圖，除了從材料及光影著手外，我們也可考慮造型獨特的陳列架。以本案為例，設計師於入門當眼的位置（即飯廳的其中一幅牆面）放置陳列架。陳列架造型特別，採用由多個不規則層板、闊度不一的直立式架組成。如此一來，不但增添居室的趣味與構圖，也增加陳列空間，方便戶主一家擺放各式物品。值得注意的是，白色陳列架的背牆繫上灰藍色油漆，進一步凸顯陳列架的位置，而架身四邊更預留了空間，避免架身對空間造成的壓迫感。Ⓜ